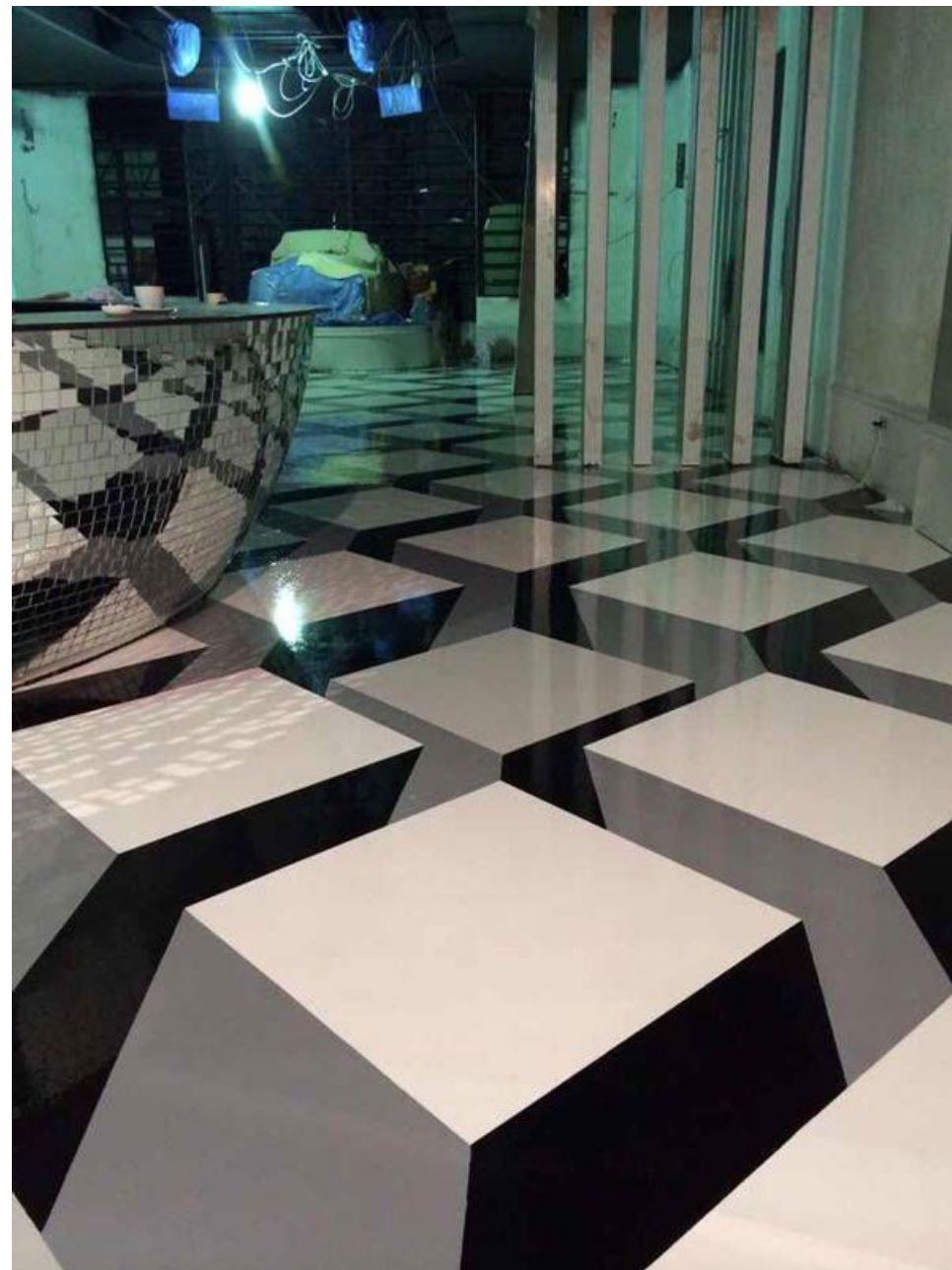


LIKMAXIDUR 3D

APLICAÇÃO SOBRE
CERÂMICA



1. Equipamentos Necessários:

Rolo fura bolhas

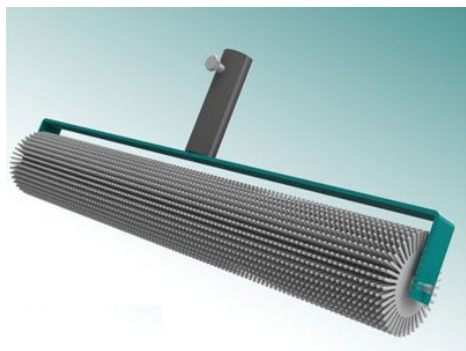


FOTO 1

Rodo dentado



FOTO 2

Agitador helicoidal

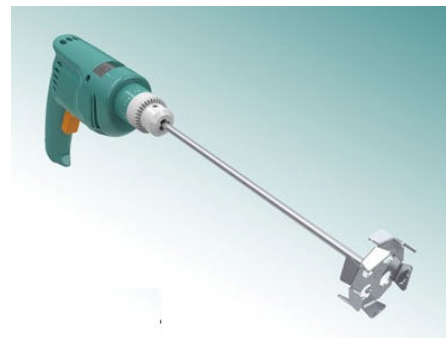


FOTO 3

Fita adesiva



FOTO 4

Sapato fura bolhas (grandes áreas)

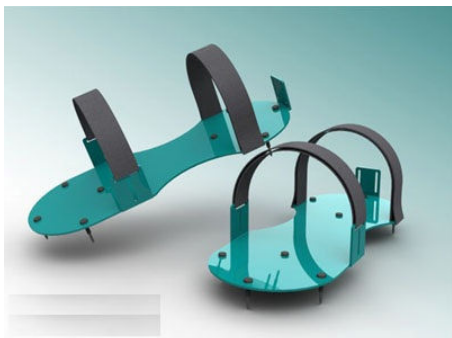


FOTO 5

Desempenadeira dentada



FOTO 6

Lixadeira mecânica



FOTO 7

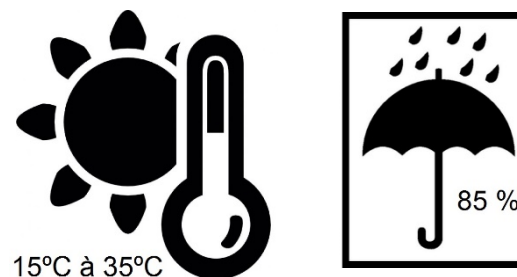
Desempenadeira



FOTO 8

2. Condições Ambientais:

- Informações fornecidas nos boletins técnicos tais como: condições ambientais, preparação da superfície, intervalo entre demãos devem ser respeitadas rigorosamente.
- O ambiente deve ter temperaturas compreendidas entre 15° e 35° C, umidade relativa do ar inferior a 85%.
- O local deve estar totalmente isolado, evitando a possível contaminação por material pulverulento ou por ação de insetos.



3. Condições Físicas do Piso:

- A superfície da cerâmica deverá ser preparada adequadamente para receber o sistema de revestimento Likmaxidur 3D.
- Para isso, ela deverá estar totalmente limpa, sólida, completamente seca e isenta de quaisquer tipos de contaminantes como: cera, impermeabilizante, hidrofugante, hidrorrepelente ou qualquer outro produto assemelhado que impossibilite uma adesão satisfatória do sistema de revestimento.
- Caso a aplicação seja feita sobre resíduos destes contaminantes, poderá ocorrer deslocamento da película, formação de crateras, pé de galinha, etc.
- Não se deve aplicar nenhum tipo de revestimento, ou pintura, sem que o rejunte esteja completamente curado (verificar prazo de cura com a empresa fornecedora do rejunte), caso o rejunte tenha sido refeito recentemente.

- No projeto de execução da cerâmica deverá ter sido previsto uma prévia impermeabilização do contra piso, a fim de evitar umidade ascendente ou subida do lençol freático pela capilaridade do rejunte, sob o ônus do aparecimento de empolamento (bolhas) ocasionando o deslocamento do revestimento.
- Realizar verificação da presença de umidade na cerâmica conforme norma ASTM D 4263, resumidamente descrita abaixo:
 - Colar uma folha plástica de 18 x 18 polegadas (457 mm x 457 mm) utilizando uma fita adesiva do tipo Silver Tape 3M, bem justa a superfície da cerâmica certificando-se de que todas as bordas estejam bem seladas.
 - Deixar a folha plástica selada a cerâmica por no mínimo 24 horas no local.
 - Depois deste período de tempo, remover a folha plástica e avaliar visualmente a parte de baixo da folha e a superfície da cerâmica com relação a presença de umidade.
 - Realizar a amostragem de 01 (uma) área de teste a cada 10 m² ou proporção disso.
 - Não realizar a aplicação do revestimento caso haja qualquer tipo de umidade residual nas folhas plásticas da amostra.
 - A umidade do piso deverá ser inferior a 7%.
- O Substrato deve estar livre de patologias estruturais tais como: fissuras, empenamento, recalque, etc.
- A temperatura do substrato deve estar compreendida entre 15°C e 35°C.

4. Aplicando o Produto:

1. Verificando a profundidade dos rejuntas do piso:

1.1. OPÇÃO 1: Rejuntas Profundos

- Se o piso tiver rejuntas muito largos ou profundos, ou se ainda algumas peças cerâmicas estiverem faltando, será necessário fazer a correção desse piso com **Likmaxidur Massa Epóxi**. Vale salientar que o **Likmaxidur Massa Epóxi** tem um pot life (tempo de utilização) de aproximadamente 20 minutos, ou seja, após isso, perde-se o produto.

Preparação do Produto: Likmaxidur Massa Epóxi

- A mistura do produto deve ser feita através de equipamento mecânico apropriado (**foto 3**), tipo misturador dotado com ferramenta helicoidal. A mistura deve ser feita com o equipamento em rotação baixa e seguindo a seguinte ordem: Componente A, Componente B, e depois a adição do agregado.
- Agitar até sua perfeita homogeneização.
- Para cada galão de 3,6 lts de **Likmaxidur Massa Epóxi**, adicionar 6 kg de agregado malha 100.
- O produto deve ser despejado sobre o piso em uma única vez e espalhado sobre a superfície com uma desempenadeira lisa (**foto 8**).
Chamamos esse processo de stuck ou estuque.



- Após 24 horas, o **Likmaxidur Massa Epóxi** deverá ser lixado com uma poltriz diamantada (Grão 120 - 150) para regularizar a superfície.
- Verificar o resultado, pode ser que seja necessário reaplicar o **Likmaxidur Massa Epóxi** uma segunda vez, agora com 3 kg de agregado malha 100, chamamos isso de acabamento fino.
- Após 24 horas, o **Likmaxidur Massa Epóxi** deverá ser lixado novamente, agora com uma poltriz diamantada (Grão 150) para regularizar a superfície. Acabamento perfeito !
- A aplicação do **Likmaxidur 250 Branco** deve ser feita após a lixação final do **Likmaxidur Massa Epóxi**.

Preparação do Produto: **Likmaxidur 250**

- Homogeneizar cada um dos componentes separadamente, através de agitação manual ou mecânica.
- Adicionar o Endurecedor ao componente “A”, sob contínua agitação.
- Misturar completamente os dois componentes por 5 minutos.
- Após completar a homogeneização, aguardar de 10 e 20 minutos para o produto reagir, tempo de indução.
- Uma vez feita a mistura dos componentes, ela deverá ser utilizada dentro do prazo máximo de Vida Útil (“Pot Life”) informado no boletim técnico do produto.

- O produto deve apresentar cor uniforme e sem sedimento no fundo da embalagem.
- Faça uma aplicação com aproximadamente 200 micras de espessura utilizando um rolo especial para epóxi. Essa avaliação é feita pelo aplicador (know-how).
- Encerrado esse processo, 24 horas depois inicia-se a aplicação do adesivo (5.).

1.2. OPÇÃO 2: Rejuntas não Profundos

- Caso os rejuntas não sejam profundos, o próprio autonivelante aplicado com espessura superior a 2mm irá eliminar as marcas.
- A escolha do processo executivo, tal como o consumo e método de aplicação está diretamente relacionada ao know-how do aplicador.

Preparação do Produto: Likmaxidur Autonivelante Branco

- A mistura do produto deve ser feita através de equipamento mecânico apropriado (**foto 3**), tipo misturador dotado com ferramenta helicoidal. A mistura deve ser feita com o equipamento em rotação baixa e seguindo a seguinte ordem: Componente A, Componente B, e depois a adição do agregado.
- Agitar até sua perfeita homogeneização.
- Para cada galão de 3,6 lts de **Likmaxidur Autonivelante Branco**, adicionar 6 kg de agregado malha 100.
- O produto deve ser despejado sobre o piso em uma única vez e espalhado sobre a superfície.
- Com uma desempenadeira dentada (pequenas áreas) (**foto 6**) de 2mm ou com o rodo dentado de 2mm (**foto 2**) próprio para aplicação do produto, espalhe-o por toda a superfície em camada única, em seguida use o rolo fura bolha, em passagens sucessivas até o total alastramento e perfeito acabamento.



- A espessura do sistema autonivelante deverá ser avaliada pelo aplicador, quanto menor a profundidade do rejunte, menor a necessidade de camada. Essa avaliação é feita pelo aplicador (know-how).
- Recomendamos uma espessura mínima de 2mm.
- Após 24 horas o produto estará pronto para receber a adesivagem (5.).

2. Aplicando o Adesivo:

- Após 24 horas da aplicação do **Likmaxidur 250** ou do **Likmaxidur Autonivelante Branco**, iniciar o processo de adesivagem do piso.



3. Aplicando o Likmaxidur Autonivelante Incolor:

- Após o processo de adesivagem, iniciaremos a aplicação do **Likmaxidur Autonivelante Incolor** com espessura de 2mm.
Os 2 mm são para garantir uma proteção por barreira, por camada, evitando assim algum problema de deslocamento do produto sobre o adesivo.
O ideal é que o adesivo seja laminado para garantir uma maior proteção.

Preparação do Produto: Likmaxidur Autonivelante Incolor

- A mistura do produto deve ser feita através de equipamento mecânico apropriado (**foto 3**), tipo misturador dotado com ferramenta helicoidal. A mistura deve ser feita com o equipamento em rotação baixa e seguindo a seguinte ordem: Componente A e depois o Componente B.

- Nesse processo não existe a adição de agregado.
- Agitar até sua perfeita homogeneização.
- O produto deve ser despejado sobre o piso em uma única vez e espalhado sobre a superfície.
- Com uma desempenadeira dentada (pequenas áreas) **(foto 6)** de 2mm ou com o rodo dentado de 2mm **(foto 2)** próprio para aplicação do produto, espalhe-o por toda a superfície em camada única, em seguida use o rolo fura bolha, em passagens sucessivas até o total alastramento e perfeito acabamento.

4. Aplicando o Likmaxidur PU Top Coat: (opcional)

- Como reforço extra, aplicar o verniz **Likmaxidur PU Top Coat**. Produto a base de poliuretano, bicomponente com excelente resistência física com maior manutenção de brilho.
- 24 horas da aplicação do **Likmaxidur Autonivelante Incolor**, iniciar o processo de pintura do **Likmaxidur PU Top Coat** .
- São necessárias 2 demãos do produto com intervalo de repintura de 2 horas.

Preparação do Produto: Likmaxidur PU Top Coat

- A mistura do produto deve ser feita através de agitação manual ou mecânica **(foto 3)**.
- A mistura deve ser feita da seguinte ordem: Componente A e depois o Componente B.
- Nesse processo não existe a adição de agregado.
- Agitar até sua perfeita homogeneização.
- Com um rolo de veludo ou de lã de carneiro de baixa espessura, aplicar uma camada uniforme do produto aplicação do produto, espalhe-o por toda a superfície em camada única, em seguida use o rolo fura bolha, em passagens sucessivas até o total alastramento e perfeito acabamento.
- Após 72 horas, o piso estará liberado para trânsito de pessoas.







www.youtube.com/likotintas

Filial CE: **Maranguape**
fone: (85) 3521-3569
metal.ne@liko.com.br

Filial PE: **Jaboatão dos Guararapes – PE**
fone: (81) 3341-6651
metal.pe@liko.com.br

Matriz: **Novo Hamburgo – RS**
fone: (51) 2108-4100
vendas.metal@liko.com.br

www.liko.com.br